

Les découvertes des armes en bronze de la fin de l'âge du bronze sur le plateau de Bârlad

Ciprian-Cătălin LAZANU¹

Abstract. *A surge in bronze metalworking can be seen taking place at the end of the Bronze Age, with ten deposits, containing 109 objects, and 28 isolated finds taking place in the Bârlad Plateau. The list of discoveries contains sickles, celts, broadswords, daggers, spearheads, and adornments and dress elements; the least represented are weapons, with only seven items. The broadsword from Epureni is of the Krasnyj Majak type, typical of the Sabatinovka culture, while the daggers are of the Labojkovka type, Malye Kopani variant. The three spearheads are of the Dremajlovka and Krasnyj Majak type. The weapons are typical of the Sabatinovka culture and are rare east of the Prut, in the region of the Noua culture.*

Résumé. *A la fin de l'âge de bronze on peut observer une explosion de la métallurgie du bronze, dans la région du Plateau de Bârlad, 10 dépôts de bronzes en étant découverts, dépôts qui comprennent 109 objets en bronze et 28 découvertes isolées d'objets en bronze. Les objets font partie de la catégorie des faucilles, des haches de type celtique, des épées, des poignards, des fers de lance, des ornements et des vêtements. Les armes en sont les moins nombreuses, seulement sept pièces. L'épée d'Epureni est le type Krasnyj Majak, caractéristique pour la culture Sabatinovka, et les poignards sont de type Labojkovka, la variante Malye Kopani. Les trois fers de lance sont de type Dremajlovka et Krasnyj Majak. Les armes sont caractéristiques pour la culture Sabatinovka et apparaissent isolément à l'ouest de Prout, dans la région de la culture Noua.*

Rezumat. *La sfârșitul epocii bronzului se poate observa o explozie a metalurgiei bronzului, în zona Podișului Bârladului fiind descoperite zece depozite de bronzuri, cuprinzând 109 obiecte, și 28 de descoperiri izolate. Obiectele descoperite fac parte din categoria secerilor, topoarelor de tip celt, spada, pumnale, vârfuri de lance, obiecte de podoabă și port. Dintre toate categoriile de obiecte, armele sunt cele mai puține la număr, doar șapte piese. Spada de la Epureni este tipul Krasnyj Majak, caracteristică culturii Sabatinovka, iar pumnalele sunt de tipul Labojkovka, varianta Malye Kopani. Cele trei vârfuri de lance sunt de tipul Dremajlovka și Krasnyj Majak. Armele sunt caracteristice culturii Sabatinovka și care apar izolat la vest de Prut, în aria culturii Noua.*

Keywords: Bârlad Plateau, Bronze Age, broadsword, spearhead, dagger, Krasnyj Majak, Dremajlovka.

* Cette étude a été cofinancée du Fonds Social Européen par le programme Opérationnel Sectoriel pour le Développement des Ressources Humaines 2007–2013, code contrat: POSDRU/159/1.5/S/140863, Chercheurs compétitifs sur le plan européen dans le domaine des sciences humanistes et socio-économiques. Réseau de recherche plurirégionale. (CCPE).

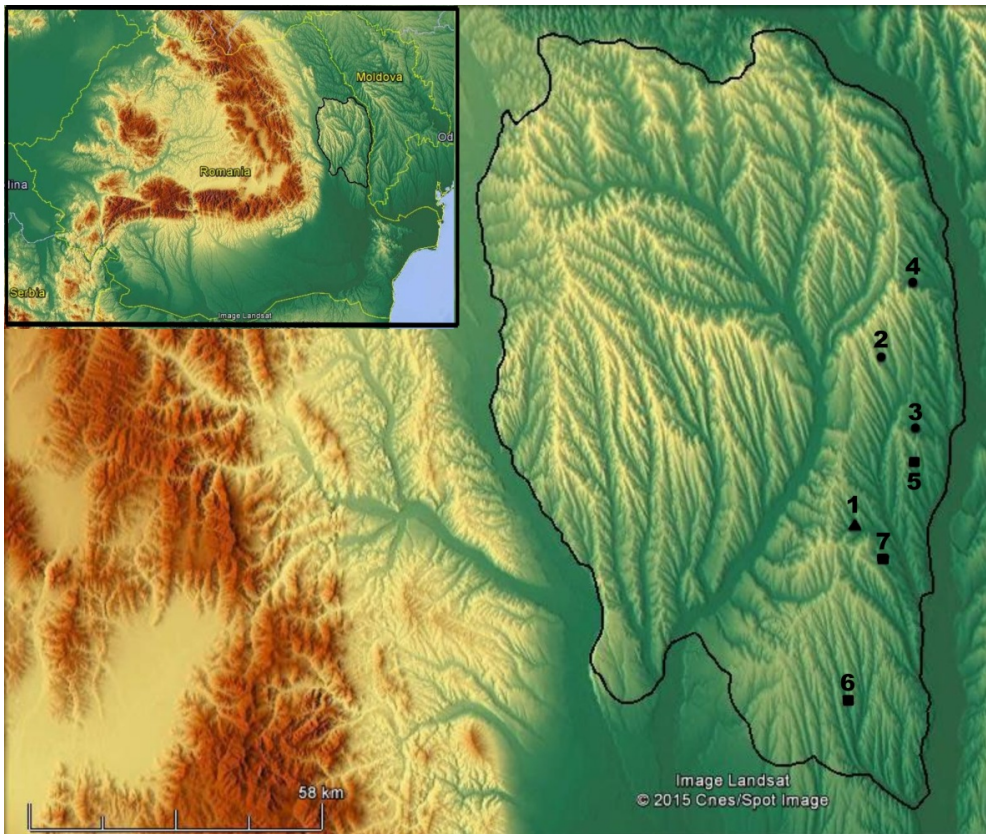
¹ "Alexandru Ioan Cuza" Université de Iași; lazpicata@hotmail.com

Introduction

Le Plateau de Bârlad a été une région intensément habitée. Le plateau se trouve entre la vallée du Prout et celle du Siret, et c'est une zone de connexion entre l'espace nord-pontique et celui de Transylvanie, c'est pourquoi on peut observer, le long de l'histoire, de nombreuses interférences culturelles, situation valable pour l'âge du bronze aussi.

Si l'âge du bronze est bien connu pour le territoire de notre pays, en ce qui concerne le Plateau de Bârlad, la situation est un peu confuse, parce que dans cet espace les recherches archéologiques exhaustives sont limitées, et c'est pourquoi on doit faire attention. Généralement, les recherches sur un petit espace ont le rôle de contribuer, par leurs résultats, à la réalisation des études plus approfondies, des synthèses.

Le Plateau de Bârlad, qui a une superficie d'environ 10.000m², représente la partie du sud du Plateau de la Moldavie et il est caractérisé par une série de collines hautes de 400–450 m, dans le secteur du nord, qui descend vers 30–50 m dans le secteur de sud-est, la moyenne de



Carte 1. Le Plateau de Bârlad et les découvertes d'armes en bronze : (1) Epureni, (2) Oțeleni, (3) Stuhuleț, (4) Huși, (5) Lățești, (6) Crucișoara, et (7) Copăceana (d'après Google Earth. World Maps Overlay).

l'hauteur en étant de 200m². Le Plateau de Bârlad est traversé par un réseau d'eaux avec l'axe central sur la rivière Bârlad. Les principaux affluents sont Rahova et Lohan³.

Dans cet espace on a découvert plusieurs artefacts en bronze, datés à la fin de l'âge du bronze, qui proviennent soit des découvertes isolées, singulières, soit des établissements, des nécropoles ou des dépôts de bronzes. On a trouvé, jusqu'à ce moment, dix dépôts, qui comprennent 109 pièces⁴. A ce nombre, on ajoute 28 de découvertes isolées. Les pièces en bronze font partie d'une gamme variée typologique, qui comprend des faucilles, des haches à douille, des poignards et des épées, des fers de lance, objets d'ornement et des vêtements. Une catégorie spéciale est représentée par les armes en bronze: les épées, les poignards et les fers de lance. Dans le Plateau de Bârlad ont été découvertes six pièces (une épée, deux fers de lance et trois poignards) (Carte 1).

Les découvertes des armes en bronze

L'épée

La pièce d'Epureni fait partie de la catégorie des épées (Figure 1). Elle a 17,9 cm de longueur, la largeur de la lame est de 5,3 cm et elle pèse 290g⁵. L'épée est coupée depuis longtemps, au niveau de la lame, dont lui manque 80%. La lame était en forme de feuille de saule, fortement élargie, avec une nervure au milieu. Sur l'un de ses côtés, au niveau de la nervure, on observe un coup qui a partiellement sectionné la nervure. La garde est demi-circulaire et finit par deux arcades collées de la lame. La poignée, qui continue avec une tige, a une forme conique, avec l'épaisseur maximale dans la zone où la lame adhère à la poignée, arrondie en section et pourvue d'une proéminence en forme de champignon. On y peut observer aussi les rivets disposés en croix. L'épée a une patine verte sur toute sa surface. La lame et la poignée ont été réalisées dans un moule bivalve, dans deux parties séparées, puis collées à chaud avec des rivets en bronze.

Les fers de lance

Une autre catégorie d'armes est représentée par les fers de lance. On doit mettre en discussion la pièce découverte à Oțeleni. Le fer de lance a une longueur totale de 17,8 cm, la longueur du tube de serrage est de 11,8 cm, la lame a 2,7 cm et pèse 90g. Le fer de lance a été

² BĂCĂUANU 1980, 297-298.

³ BĂCĂUANU 1980, 300.

⁴ DINU, COMAN 1964, 471-474; PETRESCU-DÎMBOVIȚA, 1953, 443-486, 461-462; 1960, 193, nr. 45; 1966, p. 345-350; 1971, 7, R39; 1977, 74, fig. 78/13, 14-16, 75, fig. 81/1-15, 82/1-3, 84/1-8, 76-77, fig. 85/1-7, fig. 86/4-12, 87/1-9; 1978, 109, nr. 89, 110, nr. 92, 93, 97; MELINTE, 1975, 309-313; LESKOV, 1981, 81, 85, 99; DERGAČEV, V., BOČKAREV, V. 2006, 301, nr. 1182, pl. 85/1182; PALADE, 1976, 233-245; COMAN, 1980, 99, XIX.6, fig. 117/2-4; LAZANU, URSACHE, 2013, 175-194.

⁵ COMAN 1980, 127, XXVIII.8, fig. 115/1.

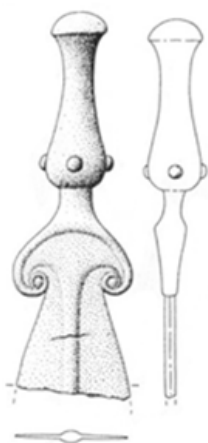


Figure 1. Epée courte en bronze d'Epureni (d'après COMAN 1980).

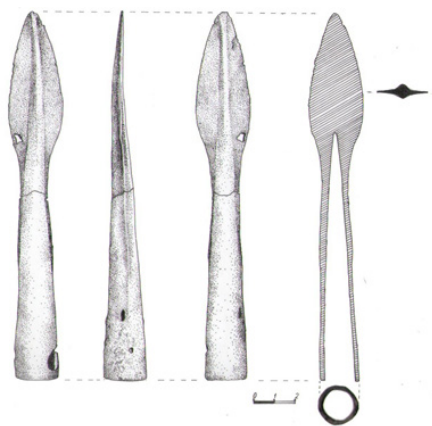


Figure 2. Fer de lance d'Oțeleni.

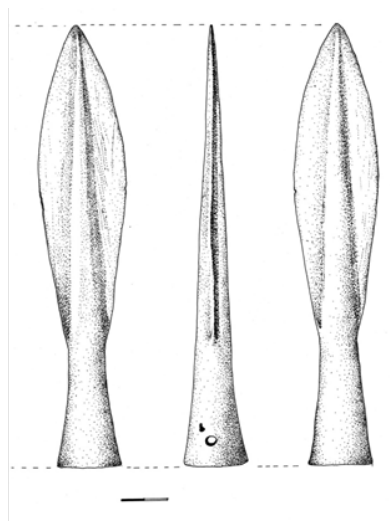


Figure 3. Fer de lance de Stuhuleț.

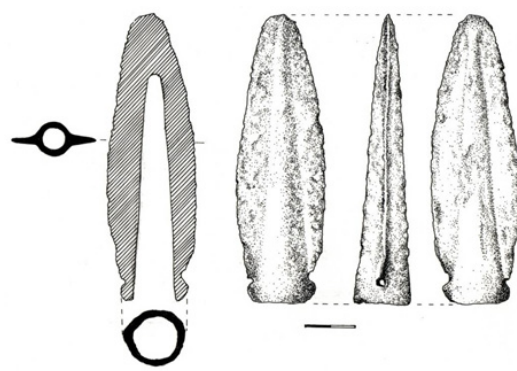


Figure 4. Fer de lance de Huși.

découvert dans un dépôt de bronzes, où il y avait aussi cinq faucilles avec l'orifice de serrage de type Heleşteni et un couteau conservé partiellement ⁶ (Figure 2).

De telles pièces apparaissent à Oleshev — une lance avec le tube et la lame en forme de feuille de laurier — éléments composants d'un dépôt⁷, Losovichi. La lance a la lame en forme de feuille de laurier, le tube en est long et conique. Cette pièce est incorrectement encadrée dans le type Krasnyj-Mayak parce qu'elle est dépourvue des ailes latérales⁸. Ces pièces apparaissent dans le contexte de la culture Sabatinovka.

La deuxième pièce est trouvée à Stuhuleţ et provient d'un dépôt de bronzes, où il y avait aussi deux faucilles, trois fragments de bronzes et, peut-être, une barre en bronze⁹ (Figure 3). Elle a une longueur totale de 19 cm, la longueur de la lame en est de 13,5 cm et celle du tube de serrage de 5,5 cm. Son ouverture est droite, arrondie en plan. Le tube est court, conique et prévu d'une nervure qui devient mince vers le bout de la lance. La nervure, qui renforce la lame, est ronde. La lame est en forme de feuille, uniforme et a l'extrémité pointue. Elle présente des déformations légères, produites pendant la découverte. La pièce a été réalisée dans un moule bivalve. La feuillure a été soigneusement éliminée par martelage. La patine noble est présente sur l'un des côtés, vert-clair sur la partie supérieure et vert — foncé sur le tube. L'autre côté n'en présente pas, la patine a été enlevée. Sous l'ouverture du tube ont été disposés deux orifices de serrage selon la disposition de la lame, l'un contre l'autre. La feuillure a été soigneusement éliminée. Le tube présente une fissure à cause du moulage.

Quant au fer de lance de Huşi, les conditions de la découverte ne sont pas claires ¹⁰ (Figure 4). Le fer de lance a une longueur totale de 11,6 cm, le tube de serrage – 9,4 cm, la lame – 10,2 cm et la largeur maximale, dans la zone médiane de la lame, est de 3,4 cm. La pièce a été versée dans un moule bivalve, les traces de la feuillure en étant visibles sur les côtés latéraux du tube de serrage. La pièce est fortement oxydée, les traces en étant visibles sur 90% de la surface. Le tube de serrage est très court, gros et continue au niveau de la lame jusqu'à l'extrémité pointue. Sur les côtés latéraux il y a deux orifices de serrage. La lame est en forme de feuille, étroite et longue. Les deux côtés de la lame présentent une asymétrie légère : un côté est large à la moitié de la longueur, l'autre est épais vers la base, l'extrémité pointue de la lame est arrondie.

Les poignards

La troisième catégorie d'armes est représentée par les poignards, des armes de petites dimensions destinées à la lutte corps à corps. On en dispose de trois pièces découvertes dans le Plateau de Bârlad.

⁶ LAZANU, URSACHE 2013, 178–179.

⁷ KLOSHKO 1993, 13, fig. 2/3

⁸ KLOSHKO 1993, 23, fig. 9/8.

⁹ COMAN 1980, 68, VIII.13.

¹⁰ COMAN 1980, fig. 115/6.

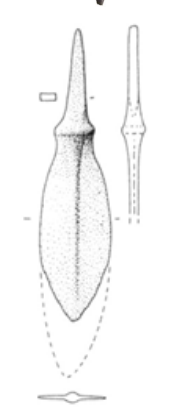


Figure 5. Le poignard de Lățești (d'après COMAN 1980).

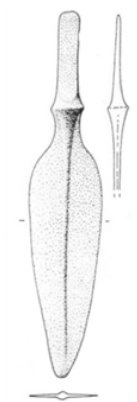


Figure 6. Le poignard de Crucișoara (d'après COMAN 1980).

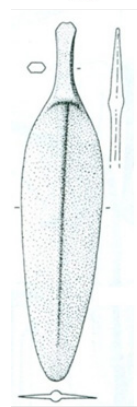


Figure 7. Le poignard de Copăceana.

La première pièce a été découverte à Lățești ¹¹(Figure 5). Elle a 13,3 cm de longueur, la largeur maximale, dans la zone médiane de la lame, est de 3,3 cm, la longueur de la poignée est de 4,8 cm et celle de la lame, de 8,5 cm. Le poignard pèse 40 g. Puisqu'il a été rompu, il y a seulement un fragment de lame et la poignée. Le poignard a la lame en forme de feuille de saule, large vers la poignée, pointue, et présente une nervure sur toute la longueur qui va de la garde, ce qui différencie la lame et la poignée. La pièce a été récemment utilisée, ce qui a provoqué une détérioration accentuée de la lame.

Le deuxième poignard a été découvert à Crucișoara (Figure 6). Les dimensions en sont : la longueur totale – 20,8 cm, la largeur maximale – 13,1 cm, la longueur de la lame – 13,1 cm et celle de la poignée – 7,7 cm ; il pèse 80 g. La lame est pointue, en forme de feuille de saule avec la largeur maximale vers la poignée, et présente une nervure sur toute la surface qui va de la garde, ce qui différencie la lame et la poignée. La poignée du poignard est un tube large et étroit. Le poignard a été réalisé dans un moule bivalve, les feuillures en étant éliminées par martelage à froid. La patine noble a été totalement enlevée.

Le poignard de Copăceana a été découvert à côté d'une hache de type celtique. Ces pièces font partie, le plus probable, d'un dépôt (Figure 7)¹². Le poignard a 20,2 cm de longueur, la largeur maximale de 4,5 cm, la longueur de la lame en étant de 15,8 cm et celle de la poignée de 4,4 cm. Il pèse 85 g.

Discussions et conclusions

L'épée d'Epureni est de type des épées courtes (*Kurzschwerter*), longues de 35–50 cm, la lame longue et la poignée court et ajourée, la garde arquée et une nervure centrale sur toute la longueur de la lame¹³.

L'épée s'encadre dans le type Krasnyj-Mayak et elle fait partie de la série des bronzes Krasnyj Majak, dénommée ainsi après les découvertes de l'établissement éponyme, qui comprenait un grand atelier métallurgique¹⁴. Cette série de bronzes est caractéristique pour la culture Sabatinovka, les épées étant répandues jusqu'à la zone du Dniepr.

Les épées courtes ont été découvertes à Lozova¹⁵, Antonovka¹⁶ dans des dépôts de bronzes. D'autres découvertes isolées des épées courtes ont été faites à Ekaterinoslva¹⁷, Tigheci¹⁸,

¹¹ COMAN 1980, 190, XLV.46, fig. 115/5.

¹² UDRESCU 1973, 25, nr. 133. La pièce est déformée comme fer de lance; COMAN 1980, 139, XXIX.16.

¹³ DERGAČEV 2002, 124–125.

¹⁴ KLOCHKO 1993, 36.

¹⁵ KLOCHKO 1993, 36, fig. 24/2, 3, 8, 9; DERGAČEV 2002, 37, 124, pl. 33–34, 35/17.

¹⁶ KLOCHKO 1995, 133–134, fig. 34/5.

¹⁷ KLOCHKO 1993, 133, fig. 34/7.

¹⁸ DERGAČEV 2002, 41, pl. 43/C.

Ciutulești¹⁹, et à Volosskoe²⁰ et Borisovka²¹ comme inventaire funéraire des tombeaux. On a découvert aussi des moules à Novokievka²² et Krasnyj Majak²³.

La pièce d'Epureni a été découverte dans un établissement associé avec les matériaux de type Noua, l'épée en étant une découverte singulière et inédite de cette région.

Les épées courtes de type Krasnyj Majak apparaissent isolément dans la région de la culture Noua, ce type de pièce en étant découvert dans les établissements, raison pour laquelle peut être une importation de l'espace nord-pontique. Les découvertes des dépôts, des moules, renforcent l'hypothèse selon laquelle la zone de production est dans la région de la culture Sabatinovka, avec le fort centre métallurgique de Krasnyj Majak.

Le fer de lance d'Oțeleni est de type Krasnyj Mayak, avec le tube long et la lame courte et large, des pièces spécifiques pour la culture Sabatinovka. Des découvertes semblables ont été enregistrées dans le bassin du Dniepr, par deux pièces²⁴, l'île Igren²⁵, Lozovo²⁶, Razdolnoye²⁷ et les moules de Krasnyj Mayak²⁸ et Ostrovets²⁹. La découverte d'Oțeleni est la seule découverte de l'espace entre les Carpates et le Prout, toutes les deux, composantes des dépôts de bronzes.

Le fer de lance de Stuhuleț fait partie du type Dremajlovka, avec le tube court et conique et la lame longue. Les découvertes de ce type ont été faites à Dremajlovka³⁰, Nenasytets³¹, Sabelniki³², Grisincy³³, Cjuripinsk³⁴, Kalinovka³⁵, Chmel'na³⁶ et les deux moules à Novokievka³⁷. Les fers de lance de type Dremajlovka sont typiques pour la culture Sabatinovka, la pièce de Stuhuleț étant la seule découverte à l'ouest de Dniestr, et la plus occidentale.

¹⁹ KLOCHKO 1993, 36, fig. 24/6; DERGAČEV 2002, 42, 124, pl. 44/C.

²⁰ KLOCHKO 1993, 36, fig. 24/10.

²¹ KLOCHKO 1993, 36, fig. 24/1; DERGAČEV 2002, 124, pl. 69/A422.

²² KLOCHKO 1993, 36, fig. 33/4.

²³ KLOCHKO 1993, 36, fig. 24/4,5.

²⁴ KLOCHKO 1993, 39, fig. 28/7,8.

²⁵ KLOCHKO 1993, 39, fig. 28/6.

²⁶ KLOCHKO 1993, 39, fig. 28/4.

²⁷ KLOCHKO 1993, 39, fig. 28/5.

²⁸ KLOCHKO 1993, 39, fig. 28/2, 3.

²⁹ KLOCHKO 1993, 13, fig. 2/4.

³⁰ KLOCHKO 1993, 39, fig. 27/8; KLOCHKO 1995, 91; DERGAČEV 2002, 132; BADER 2014, 372, nr. 4.

³¹ KLOCHKO 1993, 39, fig. 27/5; DERGAČEV 2002, 132; BADER 2014, 372, nr.7.

³² KLOCHKO 1995, 94; DERGAČEV 2002, 132; BADER 2014, 374, nr. 9.

³³ KLOCHKO 1993, Fig. 9/12; KLOCHKO 1995, 94, fig. 8/1; DERGAČEV 2002, 132; BADER 2014, 372, nr. 5.

³⁴ KLOCHKO 1993, fig. 26/1; KLOCHKO 1995, 94, fig. 7/2; DERGAČEV 2002, 132; BADER 2014, 371–372, nr. 3.

³⁵ KLOCHKO 1995, 94, fig. 7/4; BADER 2014, 372, nr. 6.

³⁶ KLOCHKO 1993, 94, fig. 7/5; BADER 2014, 372, nr. 2.

³⁷ KLOCHKO 1993, 39, fig. 27/1–3; DERGAČEV 2002, 132; BADER 2014, 373, nr. 8.

Le fer de lance de Huși a des analogies dans les découvertes isolées de Grebeny et Obukhovka³⁸, spécifiques pour Sabatinovka. La pièce de Huși est découverte dans la région de la culture Noua.

Les poignards de Lățești, Copăceana et Crucișoara ont été découverts dans la région de la culture Noua, en étant de type Labojkovka, variante Malye Kopani, caractéristique pour la culture Sabatinovka³⁹. Les poignards Malye Kopani sont trouvés dans la zone nord-pontique comme des importations dans la culture Srubnaya⁴⁰. On a des analogies à Beriozchi⁴¹, Goian⁴², Tîrnauca IV⁴³, Răcățău⁴⁴, Vânători⁴⁵, Antonovka⁴⁶, la zone des Carpates⁴⁷, Golovurovo⁴⁸, Derevyannovye⁴⁹, Mazepintsy⁵⁰, Labojkovka⁵¹ et Dancu⁵².

On peut observer qu'une série d'objets, selon les découvertes — l'épée d'Epureni, les fers de lance de Stuhuleț et Huși constitue des découvertes isolées, en étant les plus occidentales découvertes de ce type. Dans les dépôts ont été trouvés les fers de lance d'Oțeleni, à côté des faucilles de type Heleşteni et d'un couteau, des pièces caractéristiques pour la culture Noua, dans des établissements on situe seulement les découvertes d'Epureni, l'épée courte et Lățești.

Les armes en bronze, découvertes dans le Plateau de Bârlad, apparaissent dans les vallées des rivières, par exemple l'Elan, qui peut être considéré une porte d'entrée des objets en bronze, de l'est à l'ouest.

Les découvertes de ces armes, à côtés d'autres objets en bronze (faucilles, haches à douille, objets d'ornement et vêtements) composent le tableau culturel de la fin de l'âge de bronze, pendant lequel le complexe culturel Noua-Sabatinovka-Coslogeni s'est manifesté, à partir de la zone nord-pontique jusqu'à la région d'entre les Carpates.

Remerciements

Remerciements à Mme Georgeta Vrânceanu, dessinateur au Musée Départemental de Vaslui, pour les dessins des pièces analysées dans cet article.

³⁸ KLOCHKO 1993, 39, fig. 29/1, .

³⁹ DERGAČEV 2002, 125–126, 203/A423, pl. 70/A423, pl. 103.

⁴⁰ KLOCHKO 1993, 132, charte 1.

⁴¹ DERGAČEV 2002, 125–126, 203/A423, pl. 40/A.

⁴² DERGAČEV 2002, pl. 43/B.

⁴³ DERGAČEV 2002, pl. 44/B.

⁴⁴ DERGAČEV 2002, pl. 70/424.

⁴⁵ DERGAČEV 2002, pl. 70/427.

⁴⁶ DERGAČEV 2002, pl. 70/428.

⁴⁷ KLOCHKO 1993, 12, fig. 2/5,6.

⁴⁸ KLOCHKO 1993, 20, fig. 7/1,4.

⁴⁹ KLOCHKO 1993, 20, fig. 7/2.

⁵⁰ KLOCHKO 1993, 20, fig. 7/3.

⁵¹ KLOCHKO 1993, 27, fig. 16/4,5.

⁵² DERGAČEV 2002, 42, fig. 1/8.

Bibliographie

- BĂCĂUANU, V. 1980. *Podișul Moldovei. Natură, om, economie*. București.
- BADER, T., 2014. Lanzen spitzen vom typ Dremajlovka. *Apulum* 51, 369–400.
- COMAN, G. 1980. *Statornicie, continuitate. Repertoriul arheologic al județului Vaslui*. București.
- DERGAČEV, V. 2002. *Die äneolitischen und bronzzeitlichen Metallfunde aus Moldavien*. Stuttgart.
- DERGAČEV, V., BOČKAREV, V. 2006. *Secerile de metal din epoca bronzului târziu din Europa de Est*. Iași.
- DINU, M., COMAN, G. 1964. Depozitul de obiecte de bronz de la Bozia Nouă (r. Bîrlad, reg. Iași). *Arheologia Moldovei* 2-3, 471–474.
- KLOCHKO, V. 1993. *Weapons of the Tribes of the Northern Pontic zone in the 16th-10th centuries B.C*. Poznan.
- KLOCHKO, V. 1995. Zur bronzzeitlichen Bewaffnung in der Ukraine. Die Metallwaffen des 17.–10 Jhs. v.Chr. *Eurasia Antiqua* 1, 130–134.
- LAZANU, C.-C., URSACHE, C. 2013. *Depozitul de bronzuri de la Oțeleni-Cimitirul Ortodox (com. Hoceni, jud. Vaslui)*. In: B.-P. Niculică, D. Boghian (eds.), *Semper fidelis: in honorem magistri Mircea Ignat*, 175–194. Brăila.
- LESKOV, A. 1981. *Jung- und spätbronzezeitliche depotfunde im nordlichen schwarzmeergebiet I*. München.
- MELINTE, G. 1975. Depozitul de bronzuri de la Ghermănești (jud. Vaslui). *Arheologia Moldovei* 8, 309–313.
- PALADE, V., 1976. Depozitul de obiecte din epoca bronzului de la Tomești, comuna Pogana (jud. Vaslui). *Studii și Cercetări de Istorie și Arheologie* 27(2), 233–245.
- PETRESCU-DÎMBOVIȚA, M. 1953. Contribuții la problema sfârșitului epocii bronzului și începutul epocii fierului în Moldova. *Studii și Cercetări de Istorie și Arheologie* 4(3-4), 443–481.
- PETRESCU-DÎMBOVIȚA, M. 1960. Konec bronzovogo i načala ranneželeznoogo veka v Moldave v svete poslednich arheologičeskikh raskopok. *Dacia* 4, 139–159.
- PETRESCU-DÎMBOVIȚA, M. 1966. Depozitul de obiecte de bronz de la Duda. *Arheologia Moldovei* 4, 345–350.
- PETRESCU-DÎMBOVIȚA, M. 1977. *Depozitele de bronzuri din România*. Bucarest.
- PETRESCU-DÎMBOVIȚA, M. 1978. *Die Sichern in Rumänien mit Corpus der jung- und spätbronzezeitlichen Horte Rumäniens*. München.
- PETRESCU-DÎMBOVIȚA, M., FLORESCU, M. 1971. *Depôts de l'âge du bronze Tardif*. Bucarest.
- UDRESCU, T. 1973-1974. Descoperiri arheologice în jumătatea sudică a Moldovei cu privire la cultura Noua. *Carpica* 6, 17–42.



© 2016 by the authors; licensee Editura Universității Al. I. Cuza din Iași. This article is an open access article distributed under the terms and conditions of the Creative Commons by Attribution (CC-BY) license (<http://creativecommons.org/licenses/by/4.0/>).