

“ALEXANDRU IOAN CUZA” UNIVERSITY OF IAȘI
FACULTY OF HISTORY
INTERDISCIPLINARY CENTRE FOR ARCHAEOHISTORICAL STUDIES

STUDIA ANTIQUA
ET
ARCHAEOLOGICA

27/2, 2021

Supplementum-Honoraria

EDITURA UNIVERSITĂȚII „ALEXANDRU IOAN CUZA”

IAȘI — 2018

EDITORIAL BOARD

Lucrețiu Mihailescu-Bîrliba (**editor in chief**) (“Al. I. Cuza” University of Iași), Robin Brigand (French National Centre for Scientific Research, Besançon), Ashley Dumas (University of West Alabama), Alexander Falileyev (Institute for Linguistic Studies of the Russian Academy of Sciences, Sankt Petersburg), Svend Hansen (German Archaeological Institute, Berlin), Martin Hose (Ludwig Maximilian University of Munich), Gheorghe Iacob (“Al. I. Cuza” University of Iași), Ion Niculiță (Moldova State University Chișinău), Attila László (“Al. I. Cuza” University of Iași), Ioan Carol Opreș (University of Bucharest), Daniele Vittorio Piacente (University of Bari), Alexandru-Florin Platon (“Al. I. Cuza” University of Iași), Adrian Poruciu (“Al. I. Cuza” University of Iași), Alexander Rubel (Iași Institute of Archaeology), Ion Sandu (“Al. I. Cuza” University of Iași), Eugen Sava (National Museum of History of Moldova, Chișinău), Christoph Schäfer (University of Trier), Wolfgang Schuller (University of Konstanz), Claire Smith (Flinders University, Adelaide), Acad. Victor Spinei (“Al. I. Cuza” University of Iași), Dan Gh. Teodor (Iași Institute of Archaeology), Nicolae Ursulescu (“Al. I. Cuza” University of Iași), Mihail Vasilescu (“Al. I. Cuza” Univ. of Iași), Olivier Weller (Pantheon-Sorbonne University, Paris).

EDITORIAL COMMITTEE

Roxana-Gabriela Curcă (**chief secretary**), Marius Alexianu, Neculai Bolohan, Vasile Cotiugă, Iulian Moga, Iulia Dumitrache, Andrei Asăndulesei, Felix-Adrian Tencariu (**members**), Radu Alexandru Brunchi (**web editor**).

Postal address (materials sent for reviewing purposes and other correspondence):

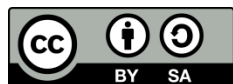
Universitatea “Al. I. Cuza”, Facultatea de Istorie, Bulevardul Carol I, nr. 11, 700506 - Iași, Romania.

Tel.: (+04) 0232 201 615; Fax.: +(4) 0232 201 201, +(4) 0232 201 156;

Website: saa.uaic.ro; Email: saa.uaic.ro@gmail.com, blucretiu@yahoo.com.

The responsibility for the content of the materials published falls entirely on the authors.

This volume uses the free open-source typeface *Gentium* by SIL International.



© 2021 by the authors; licensee Editura Universității Al. I. Cuza din Iași. This article is an open access article distributed under the terms and conditions of the Creative Commons by Attribution (CC-BY) license (<http://creativecommons.org/licenses/by/4.0/>).

ISSN 1224-2284

ISSN-L 1224-2284

Table of Contents

ARTICLES

Andrea DEMJÉN, Florin GOGÂLTAN

Contumatz Pricske. A study of Historical Archaeology..... 1

Alexandru SIMON

Imperator et dux: On the Churches and the Fortresses of *Dracula*..... 31

Radu BĂJENARU

The early metal daggers in the Carpathian-Danubian area: contexts, significance, and functionality..... 61

Oliver DIETRICH

Hortfund - Einzelfund – Einstückhort. Versuch einer Begriffsschärfung anhand des Beispiels der rumänischen Tüllenbeile..... 71

Tudor MANDACHE, Adrian ADAMESCU, Sorin Cristian AILINCĂI

A forgotten cemetery at the edge of Lake Brateş. Funerary finds unearthed in the area of Vînători-*La Jolică* archaeological site..... 84

Casandra BRAŞOVEANU, Radu-Alexandru BRUNCHI

New discoveries concerning the end of the Bronze Age in Jijia catchment..... 104

Alexandru GAFINCU, Vasile DIACONU

Guarding what? A Middle Bronze Age fortification near Moldova River Valley..... 131

Vasile DIACONU

A Drajna type bronze axe (*Nackenknaußäxte*) from Eastern Romania..... 142

Ana DROB, Neculai BOLOHAN, Bogdan RĂŢOI, Sebastian DROB

Same or different? Interdisciplinary analyses on the Costişa and Monteoru pottery from Silişteea-*Pe Cetăţuie* settlement..... 158

Florica MĂȚĂU, Vasile DIACONU, Mitică PINTILEI, Ovidiu CHIȘCAN Insights into the production technology of Late Bronze Age pottery identified at Topolița (Neamț County).....	194
Sorin-Cristian AILINCĂI, Florian MIHAIL, Carmen ȘUȘMAN A new Late Bronze Age sceptre-pestle discovered at Limanu, Constanța County (SE Romania)	244
Ioan BEJINARIU An Eastern type bronze needle discovered at Șimleu Silvaniei, Sălaj County.....	257
Aurel ZANOCI Two bronze objects of Western origin in the Saharna microregion, Rezina district, Republic of Moldova.....	276
Ovidiu ȚENȚEA, Florian MATEI-POPESCU, Vlad CĂLINA From Dacian Hillforts to Roman Forts: Making of the Roman Frontier on Mid-Olt River Valley.....	298

Hortfund - Einzelfund – Einstückhort. Versuch einer Begriffsschärfung anhand des Beispiels der rumänischen Tüllenbeile

Oliver DIETRICH¹

Abstract: *Single finds have so far often been neglected by archaeologists. This is partly based on a terminological fuzziness: the category 'single find' is often not clearly differentiated from artefacts without information on find circumstances. The present paper used the Bronze Age socketed axes from Romania as a case study to show the potential value of real single finds (i.e. artefacts that have securely been found isolated). Mapping of single finds and hoards with socketed axes results in a complementary spatial patterning – regions with single finds and hoards exclude one another. This speaks clearly against an interpretation of single axes as lost objects. The find contexts of some single finds further sustain another interpretation, that of depositions of a single object.*

Zusammenfassung: *Einzelfunde sind eine bislang vernachlässigte Fundgattung, was teils auf einer terminologischen Vermischung mit Gegenständen aus unklaren Fundumständen resultiert. Anhand der rumänischen Tüllenbeile wird aufgezeigt, dass die Untersuchung echter Einzelfunde nach adäquater Quellenkritik einen Beitrag zur Hortfundforschung leisten kann. Für Rumänien ergibt eine Kartierung der sicheren Einzelfunde von Tüllenbeilen ein der Verbreitung von Mehrstückhorten mit Tüllenbeilen komplementäres Bild, beide Fundkategorien schließen sich recht klar räumlich aus. Dies spricht klar gegen eine Interpretation der Einzelfunde als verloren gegangene Werkzeuge. Auch die Fundkontexte einiger Beile sprechen für Einstückdeponierungen als Bestandteil bronzzeitlicher Hortungssitten in der Region.*

Rezumat. *Descoperirile izolate reprezintă o categorie neglijată, în parte datorită confuziei terminologice cu artefacte provenite din contexte neclare. Pe baza celturilor de bronz de pe teritoriul României se va arăta că analiza descoperirilor cu real caracter izolat, după cum indică evaluarea critică a izvoarelor, poate aduce un aport important în arheologia depozitelor. În cazul României, cartarea descoperirilor sigure izolate de celturi redă o imagine complementară răspândirii depozitelor cu mai multe piese. Cele două categorii se exclud reciproc clar din punct de vedere teritorial. Această situație sugerează interpretarea descoperirilor izolate drept piese pierdute ca improbabilă. De asemenea, și anumite contexte ale descoperirilor indică depunerea de descoperiri izolate ca fiind o componentă a practicii depunerilor de bronzuri din această regiune.*

Keywords: Bronze Age, hoard, single find, socketed axe

¹ Freie Universität Berlin, o.dietrich@fu-berlin.de

1. Einleitung

Der Begriff „Einzelfund“ bezeichnet meist Gegenstände, die sich in Ermangelung von Kontextinformationen keiner der mit konkreten Bedeutungen verbundenen Kategorien Siedlung / Grab / Hort zuordnen lassen. Er wird allerdings häufig offen und interpretierbar verwandt. Insbesondere die Abgrenzung von Funden unklaren Charakters ist oft mangelhaft, oder „Einzelfund“ und „unklarer Fund“ werden synonym verstanden.² So werden ausgepflügte Horttrümmer, Siedlungsbronzen und tatsächlich einzeln in den Boden gekommene Stücke terminologisch vermischt. Diese Auffassung verkennt, dass echte Einzelfunde, also Gegenstände, für die mit größtmöglicher Sicherheit feststeht, dass sie einzeln in den Boden gekommen waren, eine ebenso sinnbesetzte Fundkategorie sein können wie Grab / Hort / Siedlung.³

Bei „echten“ Einzelfunden wird oft an zufällig verloren gegangene Stücke gedacht. Es mag auch sein, dass zum Beispiel der eine oder andere mangelhaft befestigte Axtkopf dem unglücklichen Besitzer davonflog und im Dickicht verschwand. Unwahrscheinlicher bei Metallgegenständen, die zumindest durch Einschmelzen immer noch weiterverwendbar waren und somit auch in abgenutztem Zustand noch einen Wert darstellten, ist die zweite Variante, das Entsorgen. Die dritte Möglichkeit ist die intentionelle Niederlegung einzelner Gegenstände. Jede dieser Interpretationen erfordert überprüfbare Kriterien. Dies soll hier knapp am Beispiel der rumänischen Tüllenbeile⁴ beleuchtet werden.

Aus Rumänien liegen mindestens 3743 Fertigprodukte von Tüllenbeilen vor. Betrachtet man die Quellenkategorien, aus denen sie stammen, so ergibt sich ein sehr eindeutiges Bild.⁵ 69,98 % der Tüllenbeile sind Teil von Horten, weitere 5,77 % gehören zu unsicheren Depotfunden, 5,64 % sind sichere, weniger als 1 % unsichere Einzelfunde (Liste 1), aus Siedlungen stammen sicher 1,66 % und unsicher 0,67 % der Gesamtfunde. Sichere Grabfunde stammen mit drei Funden lediglich aus der Hügelgräbernekropole von Lăpuș⁶, weitere vier Tüllenbeile haben möglicherweise einen Bezug zu Gräberfeldern der Gârla Mare-Kultur⁷, zwei stammen aus den Höhlenfunden der Igrîța-Gruppe⁸, deren Interpretation zwischen Brandbestattungen und Deponierungen changiert. Schließlich liegen für 15,97 % der Funde nicht genügend Daten vor, um sie einer Quellengruppe zuordnen zu können. Die Überlieferung von Tüllenbeilen ist damit abhängig von der Quellengruppe Hort, alle anderen treten klar in

² So auch in dem von EGGERT 2001, 56-57 den Konzepten und Methoden der Prähistorischen Archäologie gewidmeten Handbuch.

³ Vergl. bereits ŠINKOVEC 1996 für Slowenien, allerdings mit einem Schwerpunkt auf Fluss- und Moorfunden.

⁴ DIETRICH 2021.

⁵ DIETRICH 2021, 39-41, Abb. 4.1.

⁶ DIETRICH 2021, 242-243, Nr. 0177a mit Verweisen.

⁷ Cârna, DIETRICH 2021, 476-477, Nr. 1568, 532, Nr. 1909; vergl. auch DIETRICH 2021, 705, Nr. 2897; Ostrovul Mare, DIETRICH 2021, 474-475, Nr. 1552, 480, Nr. 1593.

⁸ DIETRICH 2021, 570, Nr. 2108, 694, Nr. 2865.

den Hintergrund. In einzelnen Horten sind zwar zahlreiche Beile beigegeben, doch liegt die durchschnittliche Anzahl von Tüllenbeilen in Horten der Stufe 1 bei 3,9, für Stufe 2 bei 8,8 und für die jüngere Typengesellschaft bei 8,5.⁹ „Miniaturhorte“ mit Fragmenten, die in Tüllenbeile eingeklemmt wurden eröffnen die Möglichkeit, dass es sich bei Beilen um individuelle Niederlegungen im Rahmen größerer Horte gehandelt haben könnte.¹⁰ Es gibt zudem in einigen Regionen, insbesondere am Eisernen Tor, jedoch auch innerhalb der Karpaten, eine starke Tendenz zu reinen Tüllenbeildeponierungen mit meist deutlich weniger als zehn enthaltenen Beilen.¹¹ Vor diesem Hintergrund erscheinen Einstückdeponierungen von Beilen als wahrscheinlich. T. Vachta hat vorgeschlagen, in solchen Funden eine Reduzierung der reinen Beilhorte zu erkennen.¹² Soll der „Einzelfund“ aber solchermaßen eine erkenntnistheoretisch sinnvolle archäologische Kategorie darstellen, dann ist in jedem Fall zunächst eine strikte Abgrenzung von Funden unklarer Natur nötig.

2. Einzelfunde, Horte, Einstückhorte

Nur selten kann der Nachweis eines Einzelfunds ohne jeden Zweifel geführt werden. Bei systematischen Ausgrabungen gefundene einzelne Beile sind selten.¹³ Bei Metalldetektorfunden ist der sichere Einzelfund nur bei systematischer Absuchung der Umgebung gegeben, die Reste eines etwa vom Pflug verzogenen Hortbestandteils ausschließt.¹⁴ Es lässt sich zudem ein klares Ausschlusskriterium formulieren. Zu streichen sind sämtliche in Museen lediglich mit Fundortnamen, jedoch ohne weitere Angaben zu den Fundumständen verwahrten Stücke. Die Wahrscheinlichkeit eines echten Einzelfunds steigt mit jeder zusätzlichen Angabe: Flurname, genaue Koordinaten, Befragung der Finder, ausdrückliche Negativfeststellung zu sonstigen Funde am Fundort durch Nachuntersuchungen. Ist die Flurbezeichnung bekannt, können weitere Bronzefunde, die auf einen verstreuten Hort deuten könnten, oder keramische Funde, die eine Siedlung anzeigen könnten, durch die Konsultation von Fundregistern immerhin weitgehend ausgeschlossen werden. Eine entsprechende Angabe oder im besten Fall Fundkoordinaten eröffnen die Möglichkeit der nachträglichen Überprüfung eines Fundorts. Legt man solche Kriterien an, so verringert sich natürlich die Zahl an Einzelfunden erheblich, auch ist eine fundierte Entscheidung nicht in allen Fällen möglich. Immerhin klärt sich jedoch der Charakter dieser Fundgruppe durch den Wegfall einiger

⁹ DIETRICH 2021, 765, 768.

¹⁰ HANSEN 1996-1998; DIETRICH 2014.

¹¹ SOROCEANU UND LAKÓ 1995; DIETRICH 2021, 792-798.

¹² VACHTA 2008, 61.

¹³ Vergl. Merești, „Dâmbul Pipașilor“; DIETRICH 2021, 644-645, Nr. 2558.

¹⁴ Für die rumänischen Tüllenbeile liegen entsprechende Detektorfunde aus Afumați (DIETRICH 2021, 471, Nr. 1526), Balta Doamnei (DIETRICH 2021, 492, Nr. 1649), Brașov (DIETRICH 2021, 628, Nr. 2431; 651, Nr. 2567), Deda (DIETRICH 2021, 705, Nr. 2896) sowie Șerbănești (DIETRICH 2021, 366, Nr. 0854) vor.

unsicherer Funde. Es verbleiben 216 Tüllenbeile, die sicher als Einzelfunde bestimmt und hinsichtlich ihrer Bedeutung untersucht werden können (Liste 1).¹⁵

Gegen eine Interpretation von Einzelfunden als zufällige Verluste kann in erster Linie die Feststellung signifikanter Regelmäßigkeiten in der räumlichen Verteilung ins Feld geführt werden.¹⁶ Zeigen sich im Kartenbild klare Konzentrationen von Einzelfunden, während andere (selbstverständlich ebenfalls prähistorisch besiedelte) Regionen fundleer bleiben, schließen sich Gebiete mit Einzelfunden möglicherweise noch mit solchen mit Mehrstückhorten aus, so liegen Anhaltspunkte dafür vor, dass es sich eben nicht um bedeutungsneutrale Einzelobjekte, sondern eine spezifische Niederlegungssitte handelt.

Eine Kartierung von Hort- und Einzelfunden von Tüllenbeilen in Rumänien offenbart tatsächlich einige bemerkenswerte Muster (Abb. 1-3). Horte mit Tüllenbeilen (Abb. 1) stammen in Rumänien insbesondere aus den Regionen innerhalb des Karpatenbogens und hier besonders aus dem Someşgebiet, vom mittleren Mureş, aus Südostsiebenbürgen, jedoch auch der Crişana und dem Banat. Außerhalb der Karpaten liegen größere Konzentrationen am Eisernen Tor, in der Dobrogea und der südöstlichen Moldau. Die Einzelfunde von Tüllenbeilen (Abb. 2) zeigen ein abweichendes Verbreitungsgebiet. Innerhalb der Karpaten zieht sich eine Fundkonzentration südöstlich und östlich um die Apuseni-Berge, eine zweite liegt am östlichen großen Someş im Bistriţa-Şieu-Gebiet, eine dritte findet sich im Westen am Someş-Knie und zwischen den Plopiş- und Meseş-Gebirgen. Außerhalb der Karpaten fällt insbesondere eine Konzentration nördlich des Bistriţa-Karpatendurchbruchs auf, weitere Einzelfunde ziehen sich entlang der Subkarpaten und dem Einzugsgebiet des Siret nach Süden. Vergleicht man die Dichtekartierungen von Horten und Einzelfunden, so werden diese Unterschiede in der Fundverteilung noch deutlicher, sowohl inner- als auch außerhalb der Karpaten schließen sich Regionen, die durch Horte mit Tüllenbeilen charakterisiert sind mit solchen aus, in denen Einzelfunde von Beilen dominieren. Nach diesen chronologisch nicht ausdifferenzierten Kartierungen zu urteilen, müsste es also Regionen gegeben haben, in denen durch die gesamte Nutzungszeit von Tüllenbeilen hindurch reichlich einzelne Werkzeuge verloren gingen, während die Menschen in anderen Regionen ihre Geräte besser hüteten, um sie dann zu horten. Das Kartenbild macht in seiner Strukturiertheit – das ein oder andere tatsächlich verlorene Stück zugestanden – für die größere Menge der Einzelfunde eine Rolle als Einstückhorte wahrscheinlich.

In die Diskussion um Einzelfunde als Einstückhorte hat W. Kubach als weiteres Kriterium die Niederlegung an speziellen Orten, besonders unzugänglichen Höhenlagen, eingebracht.¹⁷

¹⁵ Vier dieser Funde sind nach den hier angelegten Kriterien nicht mit völliger Sicherheit als Einzelfunde bestimmbar: Giurtelecu Şimleului: DIETRICH 2021, 216, Nr. 87; Moigrad: DIETRICH 2021, 230, Nr. 114; Ghenci: DIETRICH 2021, 235, Nr. 140; Bistriţa: DIETRICH 2021, 283, Nr. 366.

¹⁶ ŠINKOVEC 1996, 155-159.

¹⁷ KUBACH 1985.

Was für einen Unterschied bei der Interpretation die planmäßige Ausgrabung und Dokumentation der Fundumstände eines Einzelfunds machen kann, verdeutlicht schlaglichtartig ein von F. Falkenstein ausführlich publiziertes späturnfelderzeitliches Lappenbeil von den Rothensteinen bei Stübig.¹⁸ Das Beil lag allein, jedoch am Rande eines Opferplatzes und unter einer eigens errichteten Steinpackung. Ein weiteres Beispiel sind die Einstückdeponierungen aus dem Deponierungsareal an der Rabenwand im österreichischen Kainischthal.¹⁹ Nicht nur stellen exzeptionelle Funde wie eine 24 cm lange Lanzenspitze, die mit der Spitze nach unten zwischen Kalksteinblöcken entdeckt wurde, eindrucksvolle Belege für Einstückhorte dar, auch lassen sich hier für die frühe Urnenfelderzeit offenbar Regeln feststellen, die determinierten, ob ein Gegenstand zerbrochen im Hort oder komplett als Einzelstück niedergelegt wurde.²⁰ Neben der Niederlegung an speziellen Orten können also auch die Umstände der Niederlegung, der Objektzustand und die Auswahl nur bestimmter Objektgruppen Anhaltspunkte für Einzelhorte bieten. Genaue Details zu den Fundumständen sind für die rumänischen Tüllenbeile leider nur in einzelnen Fällen bekannt. Hier seien lediglich einige Beispiele zu verschiedenen Kategorien spezieller Niederlegungsorte ausführlicher dargestellt.

Zwei Beile aus Pâclișa²¹ in einiger Distanz zueinander im Abstand von mehreren Jahren bei Kiesbaggerarbeiten am Ufer des Mureș aufgefunden worden. Sie können der Kategorie der Funde aus feuchtem Milieu zugeordnet werden und stellen mit einiger Wahrscheinlichkeit Flussfunde dar. Die irreversible Niederlegung im Fluss unterstützt hier den Votivcharakter der beiden Einzelfunde. Die Funde von Pâclișa gehören zu der Einzelfundkonzentration am Mittellauf des Mureș. Aus Rogojeni²² stammt der Einzelfund eines Tüllenbeils von einer kleinen trockenen Erhebung im sumpfigen Horonci-Tal. Auch hier könnte der besondere Ort als Zusatzkriterium für einen Einstückhort herangezogen werden. Vom Rande eines sumpfigen Geländes stammt auch das einzelne Tüllenbeil von Berveni in Nordwestrumänien²³. Ein weiterer Fund aus Berveni stammt vom Rande des alten Flussbetts der Crasna²⁴. Ein Tüllenbeil aus Bixad²⁵ ist, um auf Kubachs Kriterium zu kommen, einzeln im Gebirge entdeckt worden, auf dem „Vârful Tatarut“, der etwa 1411 m hoch liegt. Aus Chiuzbaia²⁶ stammt ein weiterer Gebirgsfund, von der Bergspitze „Igniș“ bzw. „Rozsály“. Weiterhin ist auch ein Höhlen-

¹⁸ FALKENSTEIN 2012.

¹⁹ WINDHOLZ-KONRAD 2012.

²⁰ WINDHOLZ-KONRAD 2012, 135-137, Abb. 14.

²¹ DIETRICH 2021, 324, Nr. 585, 543, Nr. 776.

²² DIETRICH 2021, 360, Nr. 807.

²³ DIETRICH 2021, 247-248, Nr. 198.

²⁴ DIETRICH 2021, 592, Nr. 2229.

²⁵ DIETRICH 2021, 372, Nr. 876.

²⁶ DIETRICH 2021, 502-503, Nr. 1708.

Einzelfund aus Sălcuia²⁷ zu nennen; Horte von Tüllenbeilen in Höhlen liegen aus Merești und Șuncuiuș vor, mögliche Grabfunde aus Peștera Igrița.²⁸

Eine interessante Auffindungssituation ist auch mit einem Tüllenbeil aus Șerbănești²⁹ verknüpft. Es wurde von einem Sondengänger 20 m östlich eines mittelbronzezeitlichen Horts (zwei Nackenscheibenäxte, ein Randleistenbeil)³⁰ am Rande eines saisonal wasserführenden Bachlaufs entdeckt. Durch das Absuchen des Areals mit dem Metalldetektor steht hier der Einzelfundcharakter außer Frage, gleichzeitig ist die Verbindung zu einem Areal interessant, das offenbar schon in der Mittelbronzezeit für Niederlegungen diente. Ob der Bachlauf für die Bedeutung des Gebiets hierbei eine Rolle spielte, er in der Bronzezeit schon vorhanden war, bleibt allerdings unklar. Ein weiteres, jedoch zeitlich einheitlicheres „Deponierungsareal“ könnte hinter der Fundsituation in Țibucani stehen.³¹ Von dort sind aus dem Umkreis einer Siedlung der Noua-Kultur sechs Tüllenbeile bekannt geworden. Zwei Funde stammen vom Ufer eines Baches, zwei weitere von Anhöhen, für die letzten beiden fehlen genauere Angaben. Eines der Tüllenbeile aus Höhenlage könnte mit einer Lanzenspitze gemeinsam gefunden worden sein, die anderen sind mit hoher Wahrscheinlichkeit Einzelfunde. Leider wird sich angesichts der schon einige Jahrzehnte zurückliegenden Funde hier kaum abschließend klären lassen, ob es sich nicht doch um Reste von Horten handelt. Der Ort liegt allerdings inmitten der Konzentration von Einzelfunden am Ufer der Moldau um den Karpatendurchbruch der Bistrița herum. Die Liste ließe sich fortsetzen, doch dürfte hinreichend klar sein, dass die Fundumstände zumindest in einigen Fällen als zusätzliche Argumente für Einstückhorte herangezogen werden können.

Ergebnis

Einzelfunde sind eine bislang unterschätzte Fundkategorie. Dies beruht primär auf der häufigen terminologischen Vermischung mit unklaren Funden und der daraus resultierenden Nichtauswertung solcher Funde. Für Rumänien ergibt eine Kartierung der sicheren Einzelfunde von Tüllenbeilen ein der Verbreitung von Mehrstückhorten mit Tüllenbeilen komplementäres Bild, beide Fundkategorien schließen sich recht klar räumlich aus. Auch die Fundkontexte einiger Beile sprechen für Einstückdeponierungen als integralem Bestandteil bronzezeitlicher Hortungssitten in der Region. Es wäre daher zu wünschen, dass echten Einzelfunden zukünftig mehr Aufmerksamkeit zuteil wird.

²⁷ DIETRICH 2021, 325, Nr. 593.

²⁸ DIETRICH 2021, 323, Nr. 580, 325, Nr. 593, 570, Nr. 2108, 719-720, Nr. 3045.

²⁹ DIETRICH 2021, 366, Nr. 0854.

³⁰ SOROCEANU 2012, 155-156.

³¹ DIETRICH 2021, 404, Nr. 1058, 424, Nr. 1151, 464, Nr. 1475, 620, Nr. 2367, 685, Nr. 2779, 720, Nr. 3050.

Literaturverzeichnis

- DIETRICH, O. 2014. Learning from 'scrap' about Late Bronze Age hoarding practices: A biographical approach to individual acts of dedication in large metal hoards of the Carpathian Basin. *European Journal of Archaeology* 17(3), 468-486.
- DIETRICH, O. 2021. *Bronzezeitliche Tüllenbeile aus Rumänien. Studien zu Chronologie, Chorologie und Hortung*. Onlinepublikation: <https://refubium.fu-berlin.de/handle/fub188/31025>. Berlin.
- EGGERT, M.K.H. 2001. *Prähistorische Archäologie. Konzepte und Methoden*. Tübingen / Basel.
- FALKENSTEIN, F. 2012. Das bronzene Lappenbeil von den Rothensteinen bei Stübig. Ein Beitrag zu den bronzezeitlichen Beildeponierungen in Nordbayern. In: F. Falkenstein (Hrsg.), *Hohler Stein, Rothensteine und Jungfernhöhle. Archäologische Forschungen zur prähistorischen Nutzung naturheiliger Plätze auf der nördlichen Frankenalb*, 74-107. Scheinfeld.
- Hansen, S. 1996-1998. Migration und Kommunikation während der späten Bronzezeit. Die Depots als Quelle für ihren Nachweis. *Dacia N.S.* XL-XLII, 5-28.
- KUBACH, W. 1985. Einzel- und Mehrstückdeponierungen und ihre Fundplätze. *Archäologisches Korrespondenzblatt* 15, 179-185.
- ŠINKOVEC, I. 1996 Individual metal finds from the Eneolithic and Bronze Ages. In: B. Teržan (Hrsg.), *Hoards and individual metal finds from the Eneolithic and Bronze Age in Slovenia II*, 125- 163. Ljubljana.
- SOROCEANU, T. 2012. *Die Kupfer- und Bronzedepots der frühen und mittleren Bronzezeit in Rumänien*. Cluj-Napoca / Bistrița.
- SOROCEANU, T. und Lakó, E. 1995 Der zweite Depotfund von Dragu, Kr. Sălaj. Zu den Tüllenbeildepotfunden in Rumänien. In: T. Soroceanu (Hrsg.), *Bronzefunde aus Rumänien*, 187-195. Berlin.
- VACHTA, T. 2008. *Studien zu den bronzezeitlichen Hortfunden des oberen Theißgebiets*. Bonn.
- WINDHOLZ-KONRAD, M. 2012. Das Deponierungsareal bei der Rabenwand im steirischen Kainischtal in Österreich. Zum ausgeprägten Hortphänomen entlang der Traun im Alpendurchgang zwischen Zinkenkogel und Hohem Sarstein. In: S. Hansen, D. Neumann, T. Vachta (Hrsg.), *Hort und Raum. Aktuelle Forschungen zu bronzezeitlichen Deponierungen in Mitteleuropa*, 117-149. Berlin.

Liste 1: Einzelfunde von Tüllenbeilen in Rumänien (Nr. nach Dietrich 2021)

Țagu (Nr. 6); Jibou (Nr. 10); Sânnicolau de Munte (Nr. 11); Beliu (Nr. 15); Căzănești (Nr. 56); Bârgăniș (Nr. 58); Șieu (Nr. 77); Ciumești (Nr. 90); Dumbrava (Nr. 92); Agrij (Nr. 96); Drighiu (Nr. 101); Glod (Nr. 102); Văratec (Nr. 122); Măierște (Nr. 132); Zau de Câmpie (Nr. 143); Ciceu-Poieni (Nr. 149); Bervenii (Nr. 198); Adoni (Nr. 255); Boțșă (Nr. 259); Brebi (Nr. 262); Lacu (Nr. 282); Sebeș (Nr. 295); Traniș (Nr. 349); Bucurdea Vinosă (Nr. 350); Jucul de Jos (Nr. 358); Ciunbrud (Nr. 390); Beclean (Nr. 396); Halmășd (Nr. 409); Zalău (Nr. 439); Racovița (Nr. 461); Dipșa (Nr. 511); Dorolea (Nr. 515); Guga (Nr. 518); Sanislău (Nr. 530); Pâclișa (Nr. 585); Pinticu (Nr. 587); Sălciua (Nr. 593); Șieu-Odorhei (Nr. 595); Tălmăciu (Nr. 603); Căndești (Nr. 616); Valea Crișului (Nr. 619); Cârlogani (Nr. 625); Ibănești (Nr. 734); Jupa (Nr. 754); Cacova Ierii (Nr. 760); Pâclișa (Nr. 776); Săsarm (Nr. 779); Căianu Mic (Nr. 786); Stârciu (Nr. 788); Ștefănești (Nr. 789); Ragla (Nr. 795); Cizer (Nr. 804); Gârbou (Nr. 806); Rogojeni (Nr. 807); Vlădeni (Nr. 816); Fundătura (Nr. 819); Șerbănești (Nr. 854); Dragomirești (Nr. 857); Cârța (Nr. 863); Ștefan cel Mare (Nr. 865); Șimonești (Nr. 867); Unirea II (Nr. 868); Alunișul (Nr. 874); Bixad (Nr. 876); Băile Homorod (Nr. 894); Oarța de Sus (Nr. 932a); Bistrița (Nr. 935); Orheiul Bistriței (Nr. 945); Bozeș (Nr. 966); Ighiu (Nr. 979); Sic (Nr. 989); Deda (Nr. 993); Deva (Nr. 994); Curciu (Nr. 1008); Brusturi (Nr. 1037); Țibucani (Nr. 1058); Sebeș (Nr. 1069); Zw. Ocna Sibiului und Șura Mică (Nr. 1087); Timafalva (Nr. 1096); Ormeniș (Nr. 1099); Bălăbănești (Nr. 1142); Frunțișeni (Nr. 1148); Țibucani (Nr. 1151); Horoatu Crasnei (Nr. 1153); Călugăreni (Nr. 1291); Dobra (Nr. 1308); Florești (Nr. 1312); Pădurea (Nr. 1332); Târgu Mureș (Nr. 1388); Vicovu de Jos (Nr. 1398); Aninoasa (Nr. 1437); Bogdana (Nr. 1441); Curteni (Nr. 1451); Dănești (Nr. 1452); Fedești (Nr. 1454); Fedești (Nr. 1455); Sulița (Nr. 1471); Țibucani (Nr. 1475); Căscioarele (Nr. 1483); Sabangia (Nr. 1524); Afumați (Nr. 1526); Cristinești (Nr. 1539); Hlăpești (Nr. 1546); Rotunda (Nr. 1579); Burlești (Nr. 1590); Petrești (Nr. 1605); Stejaru (Nr. 1607); Poian (Nr. 1610); Magura (Nr. 1627b); Urluieni (Nr. 1629); Balta Doamnei (Nr. 1649); Târgu Neamț (Nr. 1655); Cerna (Nr. 1657); Fedești (Nr. 1661); Târpești (Nr. 1662); Bunești (Nr. 1663); Iași (Nr. 1670); Dodești (Nr. 1671); Scheia (Nr. 1675); Stăuceni (Nr. 1676); Asinip (Nr. 1701); Blandiana (Nr. 1706); Chiuzbaia (Nr. 1708); Firtănuș (Nr. 1711); Ilișești (Nr. 1722); Jeica (Nr. 1723); Dorohoi (Nr. 1768); Mehadia (Nr. 1773); Turda (Nr. 1787); Săcuieni (Nr. 1800); Ghirbom (Nr. 1842); Moldova Veche (Nr. 1849); Arsura (Nr. 1871); Blandiana (Nr. 1872); Zlatna (Nr. 1881); Vermeș (Nr. 1887); Plopiș (Nr. 1894); Reteag (Nr. 1895); Săcuieni (Nr. 1897); Dumitra (Nr. 1911); Păucea (Nr. 1924); Ciumești (Nr. 1961); Foeni (Nr. 1963); Corund (Nr. 1996); Hotoan (Nr. 2064); Tudora (Nr. 2191); Bervenii (Nr. 2229); Turda (Nr. 2294); Feldru (Nr. 2296); Glod (Nr. 2361); Anina (Nr. 2403); Prăjești (Nr. 2417); Brătești (Nr. 2423); Brașov (Nr. 2431); Stănești (Nr. 2444); Zalău (Nr. 2447); Bistrița (Nr. 2448); Oroftiana de Jos (Nr. 2452); Căianu Mare (Nr. 2478); Sânnicoară (Nr. 2518); Săcuieni (Nr. 2538); Merești (Nr. 2558); Brașov (Nr. 2567); Florești (Nr. 2570); Magura (Nr. 2578); Măluț (Nr. 2579); Comlod (Nr. 2605); Nănești (Nr. 2622); Dumitra (Nr. 2633); Lancrăm (Nr. 2640); Panic (Nr. 2655); Cugir (Nr. 2670); Cristur Șieu (Nr. 2678); Stupini (Nr. 2683); Iojib (Nr. 2689); Dolaț (Nr.

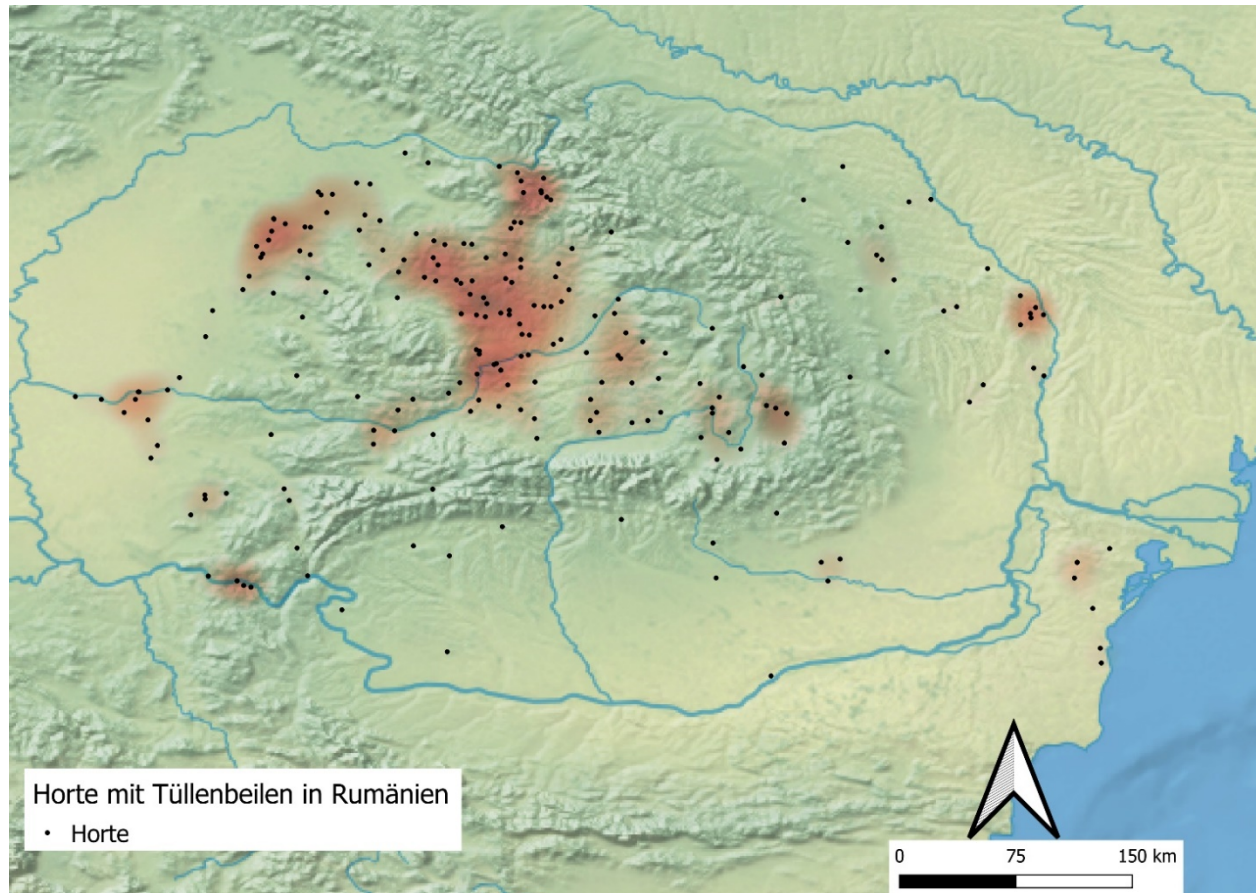
2732); Mehadia (Nr. 2736); Nicoleşti (Nr. 2737); Sighetu Marmăției (Nr. 2764); Sabangia (Nr. 2778); Țibucani (Nr. 2779); Comorâște (Nr. 2833); Mehadia (Nr. 2863); Sarafinești (Nr. 2867); Giurcani (Nr. 2875); Ibănești (Nr. 2883); Vorona (Nr. 2886); Crăciunelu de Jos (Nr. 2894); Deda (Nr. 2896); Cârna (Nr. 2897); Cernat (Nr. 2898); Chetrești (Nr. 2936); Țibucani (Nr. 3050); Baci (Nr. 3086); Bocșa-Montana (Nr. 3148); Cheia (Nr. 3197); Coldău (Nr. 3209); Fălticeni (Nr. 3268); Gârla Mare (Nr. 3275); Miorcani (Nr. 3400); Miorcani (Nr. 3401); Ocna Mureș (Nr. 3413); Orașu Nou (Nr. 3422); Orșova (Nr. 3423); Petrești de Mijloc (Nr. 3431); Reșița (Nr. 3459); Săcărești (Nr. 3464); Satu Mare (Nr. 3479); Șieu (Nr. 3493); Similișoara (Nr. 3499); Tiocu de Sus (Nr. 3611); Viișoara (Nr. 3765); Voivodeni (Nr. 3767); Giurtelecu Șimleului (Nr. 87, Einzelfund?); Moigrad (Nr. 114, Einzelfund?); Ghenci (Nr. 140, Einzelfund?); Bistrița (Nr. 366, Einzelfund?).

Liste 2: Horte mit Tüllenbeilen in Rumänien (Nr. nach Dietrich 2021)

Aiud (Nr. 545); Aleșd (Nr. 232); Aluniș (Nr. 410); Anieș (Nr. 256); Arad (Nr. 1); Augustin (Nr. 875); Bădeni (Nr. 1585); Balșa (Nr. 552); Bancu I (Nr. 1284); Band (Nr. 753); Bârlad (Nr. 2603); Bârsana (Nr. 258); Bătarci (Nr. 146); Beltiug (Nr. 59); Berzasca I (Nr. 1406); Berzasca II (Nr. 1926); Bicz I (Nr. 126); Bicz II (Nr. 123); Blăjenii de Jos (Nr. 367); Bocșa-Montană (Nr. 1144); Bogata (729); Bogdan Vodă (Nr. 3); Boldești (Nr. 2173); Borșa (Nr. 369); Bozia Nouă (Nr. 772); Bozienii de Sus (Nr. 784); Brad (Nr. 2650); Brăduț (Nr. 260); Brăglez (Nr. 116); Brașov (Nr. 872); Breaza (Nr. 672); Budești-Fânațe (Nr. 263); Călacea (Nr. 555); Călugăreni (Nr. 49); Cămin (Nr. 1815); Căpleni (Nr. 419); Căpușu de Câmpie (Nr. 2702); Cara (Nr. 445); Caransebeș (Nr. 124); Casimcea (Nr. 1146); Câțcău (Nr. 265); Cătina (Nr. 1064); Căuaș III (Nr. 332); Cenad (Nr. 2175); Cetatea de Baltă (Nr. 19); Cetea (Nr. 128);

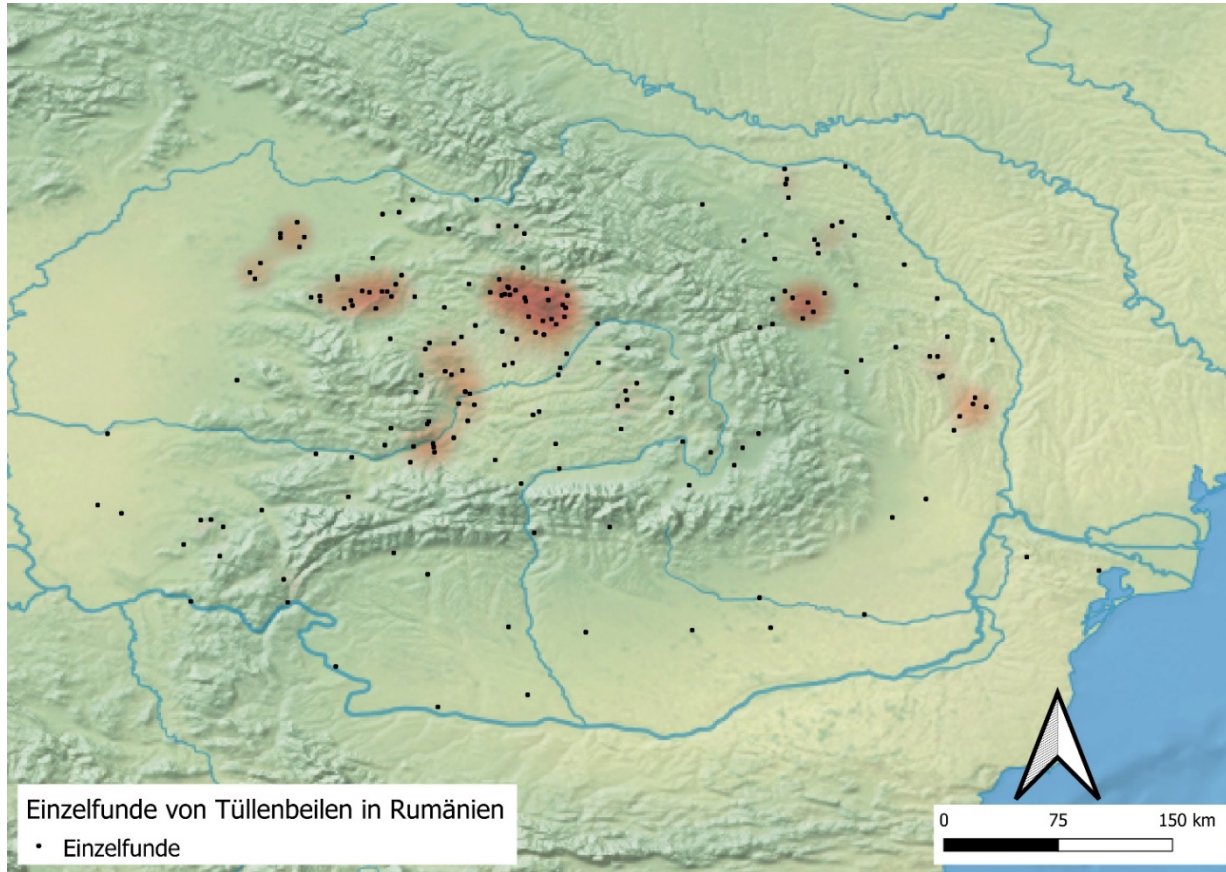
Cheșereu (1941); Chișirid (Nr. 502); Ciceu Corabia (Nr. 397); Ciorani (Nr. 1533); Cireșoia (Nr. 2604); Cluj-Napoca II (Nr. 267); Cluj-Napoca III (Nr. 370); Cobor (Nr. 3205); Constanța-Palas (Nr. 1448); Copăceana (Nr. 1536); Cornești (Nr. 138); Corund (Nr. 936); Coștiui (Nr. 182); Cozla (Nr. 1613); Crăciunești (Nr. 150); Crasna (Nr. 0506); Crasna Vișeului (Nr. 1664); Crivești (Nr. 557); Crizbav (Nr. 235); Cugir (Nr. 20); Dacia (Nr. 507); Dârja (Nr. 129); Deleni (Nr. 2882); Deva II (Nr. 823); Deva III (Nr. 1305); Dezmir (Nr. 130); Diosig (Nr. 113); Dipșa (Nr. 21); Doljești (Nr. 916); Domănești (Nr. 91); Doștat (Nr. 559); Dragomirești (Nr. 187); Dragu II (Nr. 2380); Drăguțești (Nr. 1595); Drajna de Jos (Nr. 237); Dridu (Nr. 1651); Duda (Nr. 805); Fizeș (Nr. 720); Fizeșu Gherlii I (Nr. 376); Fizeșu Gherlii II (Nr. 1712); Frâncenii de Piatră (Nr. 621); Galoșpetreu (Nr. 42); Gârbău (Nr. 280); Gârbou (Nr. 337); Gheja (Nr. 109); Ghermănești (Nr. 562); Ghirișu Român (Nr. 1715); Giorocuta (Nr. 2267); Gioseni (Nr. 824); Glod (Nr. 517); Groșii Tibleșului (Nr. 1844); Gura Dobrogei (Nr. 1458); Guruslău (Nr. 357); Gușterița II (Nr. 68); Heleșteni (Nr. 802); Henig (Nr. 2490); Hida (Nr. 1717); Hida-Umgebung (Nr. 2838); Horoatu Cehului (Nr. 519); Hunedoara I (Nr. 1086); Iablanița II (Nr. 845); Igrîș (Nr. 1876); Ileanda (Nr. 154); Ilișeni (Nr. 575); Jabenița (Nr. 764); Jijia (Nr. 1617); Josani (Nr. 54); Jucul de Mijloc (Nr. 1845); Jupalnic (Nr. 1618); Lăpuș-Secătura Savului (Nr. 188); Lăpuș-Valea Herții (Nr. 2854); Lățunaș (Nr. 1931); Liubcova (Nr. 1220); Lozna (Nr. 72);

Merești (Nr. 580); Miercurea Ciuc (Nr. 581); Mihai Bravu (Nr. 1156); Mileni (Nr. 1619); Mintiul Gherlii II (Nr. 1848); Mișca (Nr. 525); Moigrad I (Nr. 313); Moldova Veche I (Nr. 2805); Moldova Veche II (Nr. 2370); Moșna (Nr. 1320); Negrești (Nr. 583); Nicolae Bălcescu (Nr. 1496); Nou Săsesc (Nr. 73); Ocna Mureș (Nr. 2182); Ocnița (Nr. 1628); Oinacu (Nr. 22); Oradea-Umgebung (Nr. 2463); Ormeniș (Nr. 584); Pâhnești (Nr. 1465); Pânade (Nr. 1850); Panticeu (Nr. 212); Pecica II (Nr. 2986); Pecica III (Nr. 746); Pecica IV (Nr. 1074); Perișor (Nr. 1067); Pescari (Nr. 1604); Petroșani Lot A (Nr. 75); Petroșnița (Nr. 460); Pietroșani (Nr. 1519); Pietrosu (Nr. 1653); Pir (Nr. 380); Plăiești (Nr. 1852); Popești (Nr. 156); Porumbenii Mari (Nr. 340); Prejmer (Nr. 214); Putreda (Nr. 723); Răchita (Nr. 716); Rafaila (Nr. 2892); Rapoltu Mare (Nr. 23); Răscruți (Nr. 133); Râșești (Nr. 1467); Rebrîșoara I (Nr. 590); Rebrîșoara II (Nr. 700); Roșia de Secaș (Nr. 675); Rozavlea III (Nr. 24); Ruginoasa (Nr. 1018); Ruja (Nr. 591); Ruși (Nr. 2697); Sacoți (Nr. 801); Săcuieni (Nr. 288); Sâg (Nr. 2213); Sălard (Nr. 1668); Sălcioara (Nr. 2330); Salonta (Nr. 204); Sâmbăta Nouă I (Nr. 289); Sâmbăta Nouă II (Nr. 32); Sângeorgiu de Pădure I (Nr. 1732); Sângeorgiu de Pădure II (Nr. 1823); Sânpetru German (Nr. 2811); Sântimreu (Nr. 1736); Sărățeni (Nr. 2366); Sărvăzel (Nr. 343); Satu Mare (Nr. 189); Seleușu (Nr. 360); Sfăraș (Nr. 50); Sichevița II (Nr. 1228); Sichevița III (Nr. 1971); Șieu II (Nr. 1801); Sighetu Marmației I (Nr. 251); Sighetu Marmației III (Nr. 2507); Șoarș (Nr. 298); Socu (Nr. 984); Șomartin (Nr. 1740); Soroștin (Nr. 1861); Șpălnaca I (Nr. 5); Șpălnaca II (Nr. 33); Stâna (Nr. 175); Stejeriș (Nr. 1381); Stupini (Nr. 973); Suatu (Nr. 303); Suceava (Nr. 1745); Suciul de Jos (Nr. 107); Șuncuiuș I (Nr. 35); Suseni (Nr. 97); Târgu Secuiesc I (Nr. 393); Târgu Secuiesc II (Nr. 319); Târșolt (Nr. 57); Tășad (Nr. 2314); Tătărăni (Nr. 1473); Tăuteu (Nr. 215); Techirghiol (Nr. 36); Țelna (Nr. 1750); Țigău (Nr. 1904); Timișoara (Nr. 1108); Tirol (Nr. 604); Tomești (Nr. 1089a); Treznea (Nr. 538); Turia I (Nr. 2207); Turia II (Nr. 1020); Uioara de Sus (Nr. 38); Uriu (Nr. 160); Vădaș (Nr. 1088); Vâlcele II (Nr. 121); Valea Largă (Nr. 885); Valea lui Mihai I (Nr. 165); Valea lui Mihai II (Nr. 749); Văleni (Nr. 405); Vânători (Nr. 1276); Vărd (Nr. 467); Variaș (Nr. 53); Vetiș (Nr. 1867); Visuia (Nr. 328); Volal (Turia III, Nr. 372); Zagon I (Nr. 649); Zagon II (Nr. 389); Zau de Câmpie (Nr. 949); Zimandu Nou (Nr. 1436); Zlatna II (Nr. 231); Zlatna III (Nr. 41).

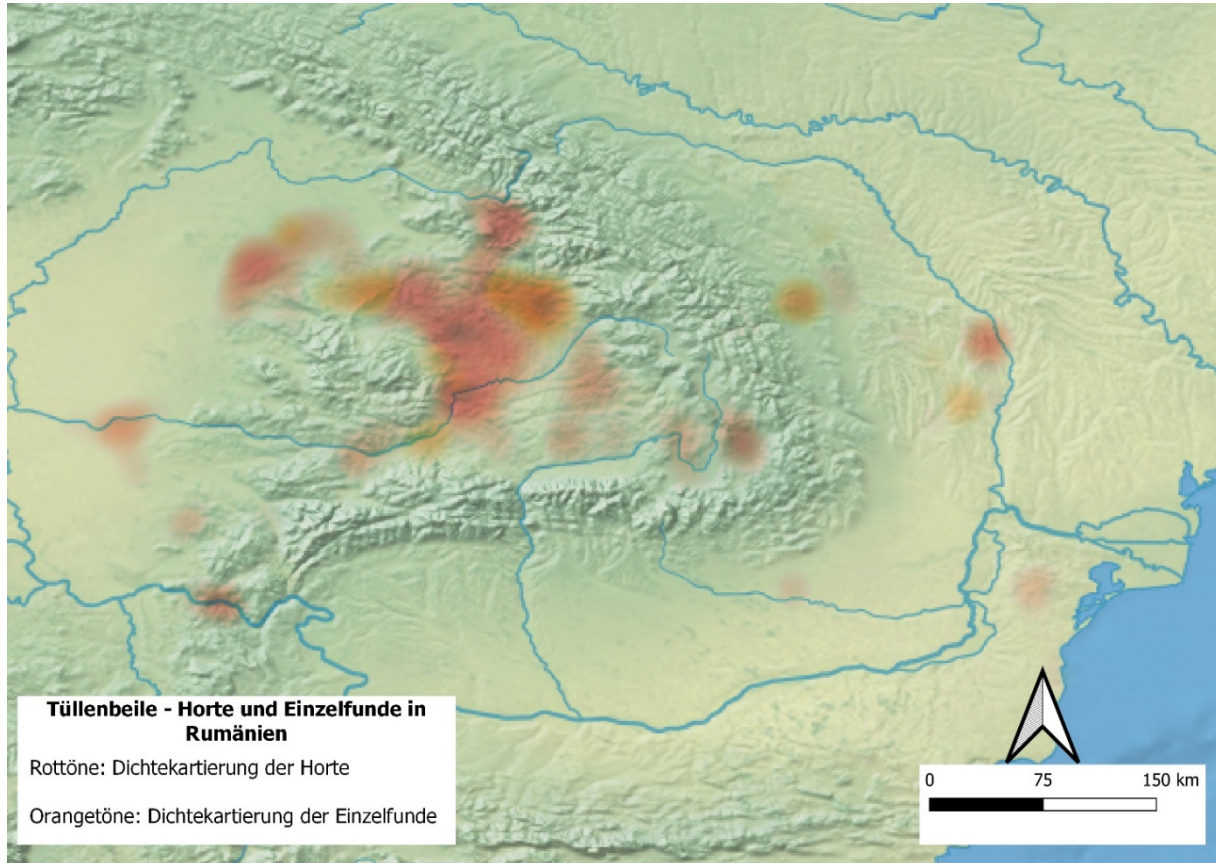


Kartengrundlage Natural Earth Data(Public Domain: <https://www.naturalearthdata.com/>);

QGIS 3.16. Datengrundlage: Liste 2.



Kartengrundlage Natural Earth Data (Public Domain: <https://www.naturalearthdata.com/>);
QGIS 3.16. Datengrundlage: Liste 1.



Kartengrundlage Natural Earth Data (Public Domain: <https://www.naturalearthdata.com/>);

QGIS 3.16. Datengrundlage: Listen 1-2.



© 2022 by the authors; licensee Editura Universității Al. I. Cuza din Iași. This article is an open access article distributed under the terms and conditions of the Creative Commons by Attribution (CC-BY) license (<http://creativecommons.org/licenses/by/4.0/>).